

Benchmark Duurzaam Inkopen 2006/7

Tussentijdse rapportage

*Opgesteld ten behoeve van de praktijkdag
'werk maken van duurzaam inkopen'
12 oktober 2006 te Zutphen*

Richard van Leeuwen
COS Nederland, oktober 2006



Inhoudsopgave

0	Voorwoord	3
1	Inleiding	4
	Wat is duurzaam inkopen?	4
	Beleidskaders	4
	Benchmark Duurzaam Inkopen voor gemeenten	5
2.	Uitvoering Benchmark Duurzaam Inkopen 2006/7	7
	Oorsprong	7
	Vragenlijst	7
	Traject 2006/2007	8
	Meer informatie	8
3.	Overzicht eerste resultaten 2006	9
	Deelnemers en voorlopige ranglijst	9
	Belangrijkste indrukken	9
4.	Ontwikkeling lokale beleidskaders duurzaam inkopen	12
	Algemeen beleid:	12
	Algemeen proces en organisatie	13
	Communicatie en Externe Betrekkingen	15
5	Invulling en uitvoering lokaal beleid duurzaam inkopen	16
	Duurzame mobiliteit	16
	Duurzame energie en klimaatvriendelijk inkoopbeleid	17
	Duurzame bosproducten	18
	Duurzaam sparen en beleggen	19
	Duurzame inrichting van openbare ruimte	20
	Eerlijke bedrijfskleding	21
	Schoon schoonmaken	22
	Duurzame catering	23
	Kantine	24
6	Trends en opmerkingen	26
	Koopt koploper Tilburg dan 'duurzaam in'?	26
	Veel verbeteringen nog mogelijk en ook verwacht	26
	Kloppen de resultaten wel?	26
	Correctie en nuanceringen	27
	Zijn we te negatief?	27
	Rol van de politiek	27
	Campagne Duurzaam Inkopen gaat verder, doet u mee?	28
	ANNEXES	29
	Samenwerkingsverband binnen de benchmark Duurzaam Inkopen	29
	Samenvatting vragenlijst Duurzaam Inkopen	30
	Vragenlijst Kantine	32

0 Voorwoord

Ten behoeve van de praktijkdag 'werk maken van duurzaam inkopen' is COS Nederland gevraagd een tussenrapportage van de benchmark Duurzaam Inkopen te maken. Hiermee geven we u alvast een inkijkje in de voorzichtige conclusies die we kunnen trekken op grond van de ontvangen vragenlijsten. De vragenlijst van de benchmark maakt integraal onderdeel uit van de lokale duurzaamheidsmeter (www.duurzaamheidsmeter.nl).

Op moment van sluiting van de deadline (22 september 2006) stond de teller op 103 vragenlijsten van gemeenten en één vragenlijst van een Amsterdams Stadsdeel met betrekking tot Duurzaam Inkopen, en stond de teller op 63 vragenlijsten over specifiek de kantine.

Zonder inzet van de vele lokale maatschappelijke organisaties en platforms van lokale groepen, de samenwerkingspartners en niet te vergeten de vele ambtenaren die zich over de vragen hebben gebogen, was deze rapportage niet tot stand gekomen. Veel dank gaat dan ook naar hen uit.

We verwachten dat na de gestelde voorbeelden nog vele gemeenten zullen volgen die inspiratie en motivatie uit het geleverde voorwerk zullen halen.

Najaar 2007 zullen we rapporteren tot welke resultaten en conclusies dat heeft geleid.

1 Inleiding

Wat is duurzaam inkopen?

Wanneer noemen we iets duurzaam? 'Duurzaam' in relatie tot duurzaam inkopen heeft niets te maken met langdurig; onverslijtbaar; stevig; vandalisme-proof; etc.

'Duurzaam' in duurzaam inkopen is afgeleid van 'duurzame ontwikkeling', een begrip dat stamt uit de Engelse bosbouw in de 19de eeuw: 'Sustainable development'. Het betekende dat er per jaar uit een bepaald bosareaal niet meer vierkante meters hout werden gekapt, dan datzelfde bos in een jaar produceerde.

Tijdens de VN-Brundtlandconferentie over milieu en ontwikkeling van 1992 is de term 'Duurzame Ontwikkeling' opnieuw geïntroduceerd. De betekenis is direct afgeleid van het oorspronkelijke begrip: *"Een ontwikkeling die kan voorzien in de behoeften van de huidige generaties zonder die van toekomstige generaties in gevaar te brengen"*.

Dat betekent dat 'duurzaam' altijd toetsbaar moet zijn aan de mate waarin het rekening houdt met, en bijdraagt aan vier samenhangende elementen: (en: hoe meer hoe beter)

Hier én elders op de wereld

Nu én later, voor de toekomst

Om het begrip 'duurzame ontwikkeling' verder in te vullen wordt gewerkt met de drie P's:

People: rekening houden en omgaan met mensen: leidt tot afgeleide sociale criteria op het gebied van bijv. mensenrechten, vakbondsrechten, kinderarbeid, etc.

Planet: rekening houden met het milieu en het zelfherstellende vermogen van de aarde: leidt tot afgeleide ecologische criteria.

Profit: rekening houden met economische haalbaarheid én rechtvaardigheid; economische winst is duurzaam als deze niet alleen in bedrijfswinst maar ook in winst in welvaart en welzijn voor mensen wordt vertaald: leidt tot afgeleide economische criteria

Samenvattend: Duurzaam inkopen is duurzamer (= draagt bij aan een duurzame ontwikkeling) naarmate het meer voldoet aan bovengenoemde uitgangspunten.

Beleidskaders

In Nederland vindt het Duurzaam Inkopen door overheden zijn oorsprong in de Nota Milieu en Economie uit 1997. In dat zelfde jaar is het programma Duurzaam Inkopen van start gegaan, dat overheden stimuleert om milieu- en sociale aspecten mee te nemen bij de inkoop van producten en diensten en bij een Europese aanbesteding. Het programma Duurzaam Inkopen valt onder het programma 'Met preventie naar duurzaam ondernemen' (Predo) van het IPO, de VNG, de Unie van Waterschappen en de Ministeries van VROM en EZ dat sinds januari 2006 is opgevolgd door het programma 'Duurzame Bedrijfsvoering Overheden (DBO)'.

Op internationaal niveau heeft de VN-topconferentie in Johannesburg (Zuid-Afrika) in 2002 een sterke internationale impuls gegeven aan het duurzaam inkopen. Deze

afspraken zijn in Nederland door de Minister van Ontwikkelings Samenwerking vervolgens vertaald in de Nota 'Duurzame Draagkracht'(2003): een actieprogramma dat aangeeft hoe Nederland zijn aandeel gaat leveren aan duurzame bedrijfsvoering van de overheid.

Staatssecretaris Van Geel heeft op de netwerkdag duurzaam inkopen van SenterNovem in 2004 als beleidsdoel aangegeven dat in 2010 meer dan 50% van de inkopen van de overheid aan criteria van duurzaamheid moeten voldoen. De Tweede Kamer ging in 2005 zelfs een stap verder. Die stelde dat in 2010 bij 100% van de inkopen van het Rijk duurzaamheid een zwaarwegend criterium moet zijn¹.

Dat zijn mooie intenties die, als ze werkelijkheid worden, van grote invloed zijn. De gezamenlijke overheid² heeft een jaarlijks inkoopbudget van circa €28,8 miljard (VNG 2003) en kan dus een substantiële impuls geven aan het duurzaam inkopen van goederen in Nederland.

Eveneens relevant voor het bevorderen van een duurzaam inkoopbeleid bij overheden zijn de volgende doelstellingen die in het NMP4 voor de rijksdiensten zijn neergelegd: 50% hernieuwbare energie in 2004, hetzij door eigen opwekking, hetzij door inkoop; energiegebruik klimaatneutraal in 2012 en een vergaande reductie van de NOx-emissies.

Het overheidprogramma Duurzaam Inkopen wordt uitgevoerd door SenterNovem (www.senternovem.nl/duurzaaminkopen).

Benchmark Duurzaam Inkopen voor gemeenten

Gemeenten zijn, voor burgers en vele bedrijven, de overheidslaag die het dichtste bij de dagelijkse praktijk staat. Het lijkt vanzelfsprekend dat ook deze lokale overheid een voorbeeldfunctie neemt.

Sommige gemeenten zijn daar sterk mee bezig, andere in veel mindere mate. Een onderzoek van VROM en SenterNovem in 2004 liet zien dat pas bij ongeveer 20% van de inkopen van de Nederlandse overheid duurzaamheid expliciet werd meegewogen in het inkoopproces. Daarnaast bleek dat gemeenten en waterschappen achter blijven bij het Rijk. "Vermoedelijk zijn gemeenten nog wat minder bekend met dit begrip en de methoden om duurzaam inkopen te organiseren en is daardoor ook nog minder gewerkt aan het creëren van draagvlak"³.

Hoewel de intenties veelal goed zijn, staat duurzaam inkopen als beleidsterrein dus nog steeds in de kinderschoenen. Om het duurzaam inkopen bij gemeenten verder te bevorderen is zowel binnen de overheid als in het maatschappelijk veld de wens ontstaan om gezamenlijk een benchmark uit te voeren.

De benchmark Duurzaam Inkopen 2006/2007 is tot stand gekomen door een samenwerkingsverband tussen COS Nederland, FairProcura, de Provinciale Milieufederaties, Milieudefensie, het Klimaatverbond, Stichting Natuur en Milieu en FSC Nederland met ondersteuning van SenterNovem. De benchmark Duurzaam Inkopen kwam mede tot stand dankzij financiële bijdrage van het Ministerie van VROM.

¹ Motie Koopmans/de Krom (Kamerstukken II, vergaderjaar 2004-2005, 29 800-XI, nr. 130)

² gemeenten, provincies, centrale overheid en waterschappen

³ CE (2006), Randvoorwaarden voor een prikkelende Benchmark Duurzaam Inkopen.

Het woord benchmark betekent letterlijk referentiepunt. De benchmark Duurzaam Inkopen 2006/7 is dan ook vooral bedoeld als 'nulmeting' en inspiratiebron waaraan zowel het gemeentelijkbestuur als het lokaal maatschappelijke veld zich kan optrekken om Duurzaam Inkopen hoger op de lokale agenda te zetten.

2. Uitvoering Benchmark Duurzaam Inkopen 2006/7

Oorsprong

Aan de Benchmark liggen de volgende instrumenten ten grondslag:

- de Intentieverklaring en Menukaart Duurzaam Inkopen van SenterNovem die concrete duurzaamheidscriteria biedt voor in totaal 13 inkooppakketten (dat aantal groeit overigens snel, zie www.senternovem.nl/duurzaaminkopen)⁴
- de Lokale Duurzaamheidsmeter 2005 waarbinnen een benchmark 'duurzaam ondernemen' ontwikkeld is (zie www.duurzaamheidsmeter.nl).

Vervolgens is het onderdeel 'kantine' ingebracht in samenwerking met de provinciale MilieuFederaties en is de benchmark verder versterkt op onderdelen als 'fair trade' door FairProcura en 'duurzaam hout en papier' door FSC Nederland.

Voordat de benchmark uitgezet werd is deze voor commentaar voorgelegd aan verschillende gemeente-ambtenaren, aan SenterNovem en VROM, en de samenwerkingspartners.

Vragenlijst

De benchmark kijkt eerst naar de mate waarin binnen de gemeente de benodigde kaders en faciliteiten zijn ontwikkeld voor een duurzaam inkoopbeleid. Vervolgens wordt er dieper ingegaan op de uitvoering van een duurzaam inkoopbeleid in de vorm van een inventarisatie van de belangrijkste maatregelen en resultaten op acht thema's (wagenpark, energie, hout & papier, financiën, groen & verharding, bedrijfskleding, schoonmaak en catering)

De vragen zijn met een simpel 'Ja' of 'Nee' te beantwoorden:

- Is duurzaam inkopen uitgangspunt van uw inkoopbeleid?,
- Is eerlijke handel (Fair Trade) uitgangspunt binnen uw inkoopbeleid?,
- Stimuleert de gemeente inkoop van groene energie bij huishoudens?,
- Pakt u de eigen gemeentelijke mobiliteit aan?,
- Is uw schoonmaakbedrijf gecertificeerd milieuvriendelijk?
- enz.

In totaal kan een gemeente maximaal 100 punten scoren op de benchmark Duurzaam Inkopen en 30 punten op de separate vragenlijst 'Kantine'.

Natuurlijk kan niet alles 'gevangen' worden in deze vragen. Daarvoor is een correctiemogelijkheid die vanuit elke gemeente specifiek kan worden voorgesteld. Bijvoorbeeld een positieve correctie van 2 à 3 punten omdat er beleid uitgevoerd wordt op het gebied van duurzaam inkopen waarover geen vraag wordt gesteld. Of een negatieve correctie, bijvoorbeeld als de gemeente 'op papier' maatregelen zegt te nemen maar zich in de praktijk daar (nog) niet aan houdt. In totaal kan het eindresultaat op basis van gegronde argumenten met maximaal 9 punten worden beïnvloed.

⁴ Naast de Menukaart Duurzaam Inkopen is bij SenterNovem een tweede belangrijk hulpmiddel voor de bevordering van Duurzaam Inkopen bij overheden de ondertekening van een Deelnameverklaring.

Traject 2006/2007

- De campagne startte februari 2006. Het materiaal, een handleiding en de vragenlijsten, werden schriftelijk verspreid én beschikbaar gesteld via www.duurzaamheidsmeter.nl.
- Vanaf februari zijn vele honderden maatschappelijke organisaties aangeschreven. Ze melden hun interesse om in hun gemeente met de duurzaamheidsmeter aan de gang te gaan.
- Gemeenten die *niet* door maatschappelijke organisaties werden benaderd ontvingen een brief met de vragenlijsten en werden, indien het antwoord uitbleef, nagebeld. Vragenlijsten konden schriftelijk ingevuld en opgestuurd worden, of on-line op internet ingevuld en verzonden worden.
- Deze ingezonden gegevens zijn gecontroleerd en vervolgens ingevoerd op de site www.duurzaamheidsmeter.nl (www.duurzaamheidsmeter.nl/resultaten/2006/nl/inkopen)
- De resultaten van de gegevens die tot en met **22 september 2006** ingestuurd zijn, zijn verwerkt in deze tussentijdse rapportage en worden gepresenteerd op de **praktijkdag 'werk maken van duurzaam inkopen' op 12 oktober 2006 in Zutphen**.
- **Na oktober 2006:** De vragenlijst blijft vervolgens actief op internet. Dat betekent dat in 2006 én in 2007 het mogelijk blijft om de vragenlijst in te vullen. Blijft u dat ook vooral doen!
- In het najaar van 2007 zal de eindrapportage plaatsvinden. Het streven is dat tegen die tijd meer dan 400 gemeenten de vragenlijst ingevuld hebben!

Meer informatie

Belangrijke achtergronden over duurzaam inkopen zijn te vinden op de site van SenterNovem; een zeer uitgebreide ondersteunende website: www.senternovem.nl/duurzaaminkopen. Daar vindt u de meest recente informatie, ook over de productgroepen die we hier noemen.

Achtergronden en resultaten van de benchmark Duurzaam Inkopen 2006/7 zijn permanent beschikbaar op het internet via de website van de lokale duurzaamheidsmeter: www.duurzaamheidsmeter.nl/resultaten/2006/nl/inkopen.

Tijdens de campagne kunnen gemeenten gebruik maken van de helpdesk die COS Noord-Holland namens de COSsen in Nederland uitvoert:

Contact:
Lokale Duurzaamheidsmeter
p/a COS Noord-Holland
Oudegracht 86
1811 CM Alkmaar
t: 072-5202517
f: 072-5124889
e: info@duurzaamheidsmeter.nl
i: www.duurzaamheidsmeter.nl

3. Overzicht eerste resultaten 2006

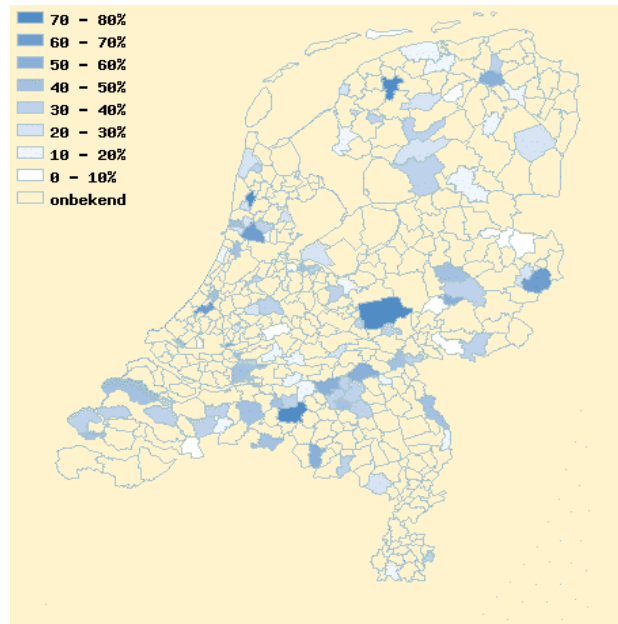
Halverwege de Benchmark Duurzaam Inkopen van de Lokale Duurzaamheidsmeter maken we een eerste balans op.

Deelnemers en voorlopige ranglijst

103 gemeenten (en een stadsdeel) stuurden, al dan niet met ondersteuning van plaatselijk maatschappelijke groepen, de uitgebreide vragenlijst in. Dat wil zeggen 22% van alle gemeenten in Nederland.

In de figuur rechts (fig.1) ziet u een overzicht van de deelnemende gemeenten en de spreiding over Nederland.

De tabel hieronder (tabel 1) geeft de eerste 25 gemeenten uit de ranglijst Duurzaam Inkopen 2006 weer.



Tabel 1, ranglijst duurzaam inkopen 2006

1	Tilburg	80.00%
2	Ede	74.00%
3	Alkmaar	74.00%
4	Leeuwarden	72.00%
5	Enschede	67.00%
6	Leidschendam-Voorburg	64.00%
7	Zaanstad	61.00%
8	Zutphen	53.00%
9	Oss	53.00%
10	Groningen	53.00%
11	Bladel	51.00%
12	's-Hertogenbosch	51.00%
13	Leiden	50.00%
14	Krimpen aan den IJssel	50.00%
15	Dordrecht	50.00%
16	Deventer	49.00%
17	Bergen (L.)	49.00%
18	Alblasserdam	49.00%
19	Breda	48.00%
20	Naarden	47.00%
21	Vlissingen	46.00%
22	Baarle-Nassau	46.00%
23	Nijmegen	45.00%
24	Dongen	45.00%
25	Schouwen-Duiveland	44.00%

Belangrijkste indrukken

Omdat we pas halverwege de benchmark zijn, kunnen we op basis van de ingestuurde vragenlijsten alleen voorlopige conclusies trekken, immers het deelnemersveld moet nog groeien.

Kleine groep koplopers en groot middenveld.

We constateren dat de gemeenten gemiddeld 32,2% van de maximum score van 100 punten

halen. Er is dus nog veel verbetering mogelijk. Slechts 7 gemeenten scoorden (inclusief correcties) 60% of hoger (Tilburg, Ede, Alkmaar, Leeuwarden, Enschede, Leidschendam-Voorburg en Zaanstad). Zij worden gevolgd door een groot middenveld, in die groep zijn de verschillen klein.

Beleid staat in de steigers

Het beleid dat de uitgangspunten moet vaststellen voor het Duurzaam Inkoopgedrag van de gemeenten neemt al heel redelijke vormen aan (zie fig. 2). De verwachting is dan ook dat dit zich in de nabije toekomst zal uitbetalen in een snelle verbetering van de prestaties in de verschillende productgroepen die onderzocht zijn. Veel gemeenten communiceren nog weinig over hun intenties ten aanzien van duurzaam inkopen met inwoners en bedrijven binnen de gemeente. Dit wordt niet altijd als

gemeentelijke taak ervaren. Mogelijk willen gemeenten ook eerst de "zaakjes" intern op orde hebben.

fig.2 procentuele score beleid en proces

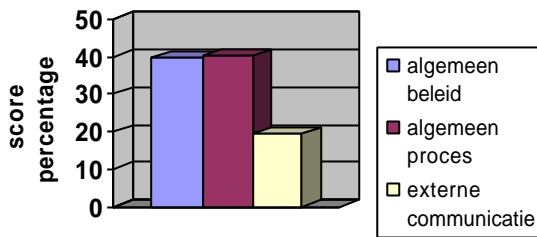
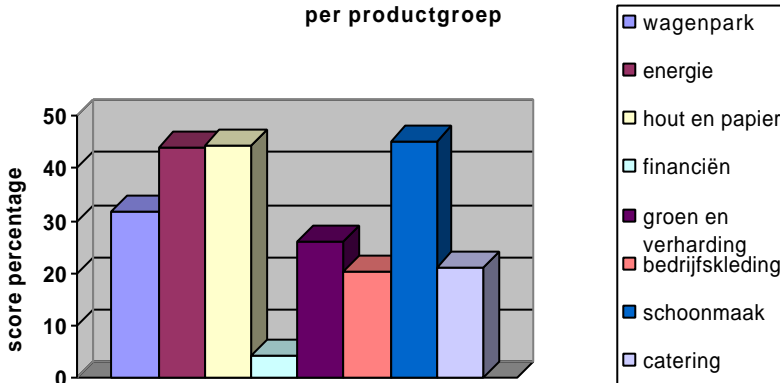


fig.3 procentuele score per productgroep



Groot verschil in scoringspercentage per productgroep

We zien dat de procentuele score op alle productgroepen nog aanzienlijk beter kan (zie fig. 3). Hoewel op alle thema's vooruitgang noodzakelijk is zien we vooral dat de productgroepen financiën, groen en verharding evenals bedrijfskleding en catering achterblijven. De score blijft daar beneden de 25%.

Kantine

Separaat van de hoofdvragenlijst Duurzaam Inkopen vroegen we in de vragenlijst 'kantine' naar de duurzaam inkopen prestaties op kantinegebied. In totaal gaven 63 gemeenten aan over een kantine te beschikken. Van deze gemeente scoren er 37 minimaal één vraag positief. Bij de overige gemeenten kan de kantine vooral een plaats zijn waar men luncht en waar niet meer dan koffie en/of thee geserveert wordt. Voor deze gemeenten zijn de vragen die we stelden niet of nauwelijks relevant. Op de volgende pagina (tabel 2) ziet u de ranglijst van de best scorende gemeente op de vragenlijst kantine. Op basis van de zeer beperkte gegevens groep kunnen we geen uitvoerige conclusies trekken. We zien wel dat biologische producten in de kantine

1	Almere	60.00%	zeker niet gangbaar zijn. De vraag: "Bij de volgende aanbesteding neemt de gemeente in het programma van eisen een percentage van de financiële inkoop aan voeding dat biologisch wordt ingekocht, op." wordt door 65% van de deelnemers positief beantwoord. Daaruit mogen we hoop putten dat het aandeel biologische producten in de toekomst wat deze gemeenten betreft zal gaan groeien.
2	Oss	40.00%	
3	Zutphen	36.67%	
4	Deventer	33.33%	
5	Alkmaar	33.33%	
6	Margraten	26.67%	
7	Groningen	26.67%	
8	Woerden	23.33%	
9	Leeuwarden	23.33%	
10	Hengelo	23.33%	
11	Dordrecht	23.33%	
12	Zaanstad	20.00%	
13	Enschede	20.00%	
14	's-Hertogenbosch	16.67%	

Tabel 2, ranglijst kantine 2006

4. Ontwikkeling lokale beleidskaders duurzaam inkopen

Bij de eerste 16 vragen wordt gekeken in hoeverre de gemeente beleidskaders heeft ontwikkeld op het gebied van Duurzaam Inkopen en de mate waarin dit beleid uitgedragen wordt naar andere actoren binnen de gemeente. Hierin is onderscheid gemaakt in *algemene beleidskaders*, *proces van beleidsuitvoering* en *communicatie & externe relaties*.

Algemeen beleid:

Gekeken is naar de inbedding en uitgangspunten van het gemeentelijke beleid op het gebied van duurzaam inkopen. Maximale score: 7 van de 100 potentiële punten.

Resultaten:

Algemeen beleid (gemiddelde totaalscore 39,7%)		Weging	Positief Antwoord
1	De gemeenteraad besloot dat duurzaamheid uitgangspunt voor het inkoopbeleid moet zijn.	1	50%
2	De uitgangspunten van duurzaamheid in het inkoopbeleid zijn helder en duidelijk inclusief de uitgangspunten voor een eerlijke handel (bijvoorbeeld Fair Trade)	1	37%
3	De gemeente tekende in dat verband de deelnemersverklaring duurzaam inkopen	2	33%
4	De gemeente houdt bij inkopen niet alleen rekening met de prijs van het aan te schaffen product of dienst maar beoordeelt op basis van de Total Cost of Ownership (investerings- en exploitatiekosten).	2	59%
5	Er is een budget voor de meerprijs van een duurzame aanbesteding zodat de kosten voor aanschaf minstens 5% meer dan de prijs van het niet-duurzame product mag zijn.	1	9%

Eerste indrukken:

- **Duurzaamheid als politiek uitgangspunt leidt tot meer resultaat**

Gemeenten waarbij de gemeenteraad heeft besloten dat duurzaamheid uitgangspunt voor het inkoopbeleid moet zijn (50% van de respondenten) scoren duidelijk hoger op de gehele vragenlijst. Deze groep scoort gemiddeld 38 punten tegenover 26,4 punten voor de gemeenten waar de gemeenteraad zich niet heeft uitgesproken voor duurzaamheid als uitgangspunt voor het inkoopbeleid. Tegelijkertijd hebben ook de gemeenten waar de gemeenteraad besloot duurzaamheid als uitgangspunt voor het inkopen vast te stellen nog veel ruimte voor verbetering.

- **Deelnemersverklaring SenterNovem: start of gevolg van beleidskaders?**

33% van de deelnemende gemeenten heeft de intentieverklaring van SenterNovem ondertekend, 68% van deze groep geeft aan dat de raad duurzaamheid ook als uitgangspunt voor inkopen heeft vastgelegd. Bij de respondenten die de deelnameverklaring niet ondertekende hanteert 44% duurzaamheid als uitgangspunt.

- **Eerlijke handel loopt achter bij milieu**

56% van de gemeenten waar de raad duurzaamheid als uitgangspunt in het inkoopbeleid heeft vastgelegd, hanteert ook eerlijke handel (Fair Trade) als uitgangspunt van het inkoopbeleid. Van de rest scoort slechts 17% positief op de vraag of zij eerlijke handel als uitgangspunt hanteren. De beantwoording op deze vragen geeft ook aan dat de keuze voor eerlijke handel niet een automatisch gevolg is van duurzaamheid als uitgangspunt. Sociale overwegingen lopen dus achter op milieu argumenten.

- **Total Cost of Ownership en duurzaam inkoopbeleid gerelateerd**

Total Cost of Ownership (TCO) is gemeengoed bij 65% van de gemeenten die positief scoren op de vraag of er een raadsbesluit is dat aangeeft dat duurzaamheid uitgangspunt moet zijn van het inkoopbeleid. 68% van de gemeenten die aangeven de uitgangspunten voor een eerlijke handel te betrekken in het inkoopbeleid, scoort eveneens de vraag of zij TCO als uitgangspunt hanteren positief. Bij gemeenten die niet scoorden op deze vragen is dat respectievelijk 37% en 32%. Omgekeerd is het zo dat van de gemeenten die TCO hanteren 58% duurzaamheid als uitgangspunt hanteert. Van de gemeenten die TCO niet hanteren scoort 43% positief op de vraag of duurzaamheid uitgangspunt is van het inkoopbeleid (vraag 1).

- **Extra budget niet vanzelfsprekend**

Maar 9% van de gemeenten geeft aan extra budget te hebben voor meerprijs van duurzame producten (vraag 5)! Van deze gemeenten heeft 89% TCO als uitgangspunt; 44% de deelnemersverklaring van SenterNovem ondertekend; hanteert 78% eerlijke handel als uitgangspunt en heeft in alle gevallen de gemeenteraad besloten duurzaamheid als uitgangspunt te hanteren.

Een aantal gemeenten heeft aangegeven dat zij bewust geen extra budget beschikbaar hebben. Tilburg: *'doordat duurzaamheid in het programma van eisen wordt meegenomen, hoeft het niet duurder uit te vallen. Eventuele meerkosten zijn echter niet duidelijk omdat de niet-duurzame variant niet wordt gevraagd.'* Dit is uiteraard zeer lovenswaardig wanneer de praktijk dit ook uitwijst.

Algemeen proces en organisatie

De procesvragen kunnen maximaal 6 punten opleveren. Samen met algemeen beleid vormt het daarmee de basis van het inkoopbeleid (met totale potentiële score van 13 punten).

Interessant is te kijken of de wijze van organisatie van de inkoop van invloed is op het invoeren van een duurzaam inkoopbeleid. Deze vragen zijn later ingevoegd in de benchmark en niet door alle gemeenten beantwoord. Verder leveren ze natuurlijk geen scores op.

Resultaten:

Algemeen Proces (gemiddelde totaalscore 40,2%)		Weging	Positief Antwoord
6	Uw gemeente hanteert de criteria voor duurzaam inkopen door ze concreet mee te wegen in het aanbestedingstraject.	2	61%
7	Uw gemeente hanteert de criteria voor duurzaam inkopen voor zowel primaire (denk aan stoeptegels, plantmateriaal, allerlei zaken die groot worden ingekocht) als secundaire inkopen (denk aan zaken die ten dienste staan van de organisatie, zoals de koffiemachine, de tafels, papier etc.).	1	23%
8	Budgethouder, inkoper en milieu-afdeling zijn voor (bijna) iedere aanbesteding betrokken bij het opstellen van het "programma van eisen".	2	32%
9	(Inkoop)medewerkers van uw gemeente doen jaarlijks mee aan scholingsbijeenkomsten over duurzaam inkopen.	1	34%
Informatieve organisatievragen			Positief Antwoord
69	Uw inkoopbeleid is geheel gecentraliseerd		13%
70	Uw inkoopbeleid is grotendeels gecentraliseerd		18%
71	Uw inkoopbeleid is gedeeltelijk centraal en gedeeltelijk decentraal georganiseerd		46%
72	Uw inkoopbeleid is grotendeels decentraal georganiseerd		14%
73	Uw inkoopbeleid is geheel decentraal georganiseerd		3%

Eerste indrukken:

• **Duurzaamheid in aanbestedingen**

67% van de gemeenten die duurzaamheid in het aanbestedingstraject meeweegt heeft een raadsbesluit dat duurzaamheid in inkopen als uitgangspunt hanteert. Van de gemeenten die duurzaamheid niet meewegen in de aanbestedingen heeft slechts 28% een dergelijk raadsbesluit.

• **Deelnameverklaring werkt positief door op scholing en interdisciplinair overleg**

52% van de ondertekenaars van de deelnameverklaring van SenterNovem geeft aan dat haar inkoopmedewerkers regelmatig mee doen aan scholing. Bij de niet ondertekenaars is dat aanzienlijk minder namelijk 25%. 41% van de ondertekenaars van de deelnameverklaring van SenterNovem geeft aan dat er bij aanbestedingen interdisciplinair overleg is tegen 27% van de niet-ondertekenaars.

• **Minder duurzaam inkopen bij decentraal inkoopbeleid**

De huidige gegevens geven de indruk dat de gemeenten die grotendeels of geheel decentraal het inkoopbeleid georganiseerd hebben (17% van de deelnemers) veel minder scoren op de beleidsuitgangspunten.

In het vervolg van de benchmark zullen we onderzoeken of er een duidelijke relatie is te ontdekken naar grootte van de gemeente en organisatie van inkoopbeleid. Het heeft er alle schijn van dat kleinere gemeenten minder beleidsuitgangspunten rond duurzame

inkopen vaststellen en een grilliger beeld in de uitvoering laten zien. Tegelijkertijd ontstaan er allerlei samenwerkingsverbanden rond inkoop tussen clusters van (kleinere) gemeenten. Dit zou weer kunnen leiden tot meer duurzaamheid.

Communicatie en Externe Betrekkingen

Een duurzame bedrijfsvoering door overheden is niet alleen bedoeld als eigen bijdrage aan landelijke doelstellingen maar ook als stimulans of voorbeeld voor een duurzame bedrijfsvoering in andere sectoren. Daarom nemen communicatie en externe betrekkingen een belangrijke plek in op de vragenlijst, goed voor 7 van de 100 punten.

Resultaten:

Communicatie en Externe Betrekkingen (gemiddelde totaalscore 19,5%)		Weging	Positief Antwoord
10	De gemeente stimuleert duurzaam inkopen bij andere partijen.	1	29%
11	In relatiegeschenken en kerstpakketten wordt, waar de producten beschikbaar zijn, gebruik gemaakt van FairTrade en/of biologische producten	1	24%
12	In relatiegeschenken en bij versieringen maakt de gemeente alleen gebruik van bloemen die voldoen aan minstens het milieukeur MPS.	1	2%
13	Stimuleert de gemeente de inkoop van groene stroom bij burgers?	1	38%
14	De gemeente communiceert over het belang van duurzaam sparen en beleggen naar haar werknemers	1	6%
15	Bij aanbestedingen en inkoop communiceert de gemeente actief naar de organisatie en specifiek naar de gebruikers over de genomen besluiten.	1	36%
16	De gemeente roept kledingwinkels in de eigen gemeente op zich aan te sluiten bij de Fair Wear Foundation.	1	2%

Eerste indrukken:

Opvallend is dat van de gemeenten die de deelnameverklaring van SenterNovem ondertekende 50% zich ook inzet om duurzaam inkopen bij anderen te stimuleren. Van de gemeenten die de deelname verklaring niet ondertekende doet slechts 29% dit. We hadden hier een sterkere relatie verwacht, zeker omdat communicatie een belangrijk onderdeel is van de deelnameverklaring.

5 Invulling en uitvoering lokaal beleid duurzaam inkopen

In de benchmark zijn de belangrijkste productgroepen betrokken waarmee de meeste duurzaamheidswinst behaald kan worden en die voor de meeste gemeenten relevant zijn. In samenwerkingsverband is gekozen voor het volgende pakket: wagenpark/dienstauto's; energie; hout/papier; financiën; groen/verhardingen; bedrijfskleding; schoonmaak; catering. Later is hier een benchmark 'kantine' aan toegevoegd waarvan de resultaten apart aan het eind van dit hoofdstuk weergegeven worden.

Duurzame mobiliteit

Dat het wagenpark milieuvriendelijker wordt ingericht lijkt steeds meer een vanzelfsprekendheid, zeker met de huidige 'fijn-stof' problematiek. Het is dan wel interessant te weten of de gemeente hier ook concreet voor haar eigen wagenpark wat mee doet. Dit aspect krijgt in totaal 9 punten van de te behalen 100 punten.

Resultaten

Wagenpark/dienstauto's (gemiddelde totaalscore 31,9%)		Weging	Positief Antwoord
17	Uw gemeente trof de afgelopen drie jaar of treft het komend jaar maatregelen om de eigen mobiliteit te beperken/verduurzamen. (denk aan: fietsplan, dienstfiets i.p.v. dienstauto, met OV naar werkafspraken)	1	58%
18	Uw gemeente heeft reeds schonere en efficiëntere auto's in het bezit (met roetfilters, hybride, A/B label)	2	40%
19	In alle nieuwe bestekken voor de aankoop van auto's wordt uitgegaan van auto's met een A of B label	2	32%
20	Uw gemeente zal de komende 2 jaar het wagenpark schoner laten rijden door minstens 50% van de bestaande dieselauto's van een roetfilter te voorzien	2	34%
21	Uw gemeente 'leased' haar auto's bij een groen bedrijf, zoals Greenlease.	1	3%
22	Uw gemeente stelt voorwaarden aan de milieu-kwaliteit (bv. roetfilters voor dieselauto's) van de wagens die gebruikt worden bij uitbestede werk (zoals voor vuilniswagens of veelal een deel van de groenvoorziening).	1	15%

Eerste indrukken

Over het totaal van deze productgroep valt op dat er gemiddeld gescoord wordt, zonder echter uitschieters. Ook is er geen uitvoeringsmaatregel die bij meer dan de helft van de respondenten wordt toegepast.

- **Vooraf eigen mobiliteit wordt aangepakt, meer dan end-of-pipe- maatregelen**

Op dit onderdeel wordt zeer wisselend gescoord. Grote gemeenten scoren beter dan de kleinere.

Gemeenten leasen nauwelijks auto's, geven de respondenten aan. Dat verklaart zeer waarschijnlijk ook de zeer lage score op vraag 21, de vraag of de auto's bij een 'groen bedrijf' geleased worden.

Verder valt op dat het merendeel van de gemeenten inzet op bestrijden bij de bron door de eigen mobiliteit aan te pakken. Er wordt verschillend gedacht over omschakelen op

aardgas ten opzichte van het inbouwen van roetfilters. Het zijn vooral de grotere gemeenten die de aargasvariant kiezen. Verbeteren van luchtkwaliteit in grootstedelijk gebied zou hierin een belangrijke motivator kunnen zijn. Slechts weinig gemeenten maken gebruik van de mogelijkheid om bij uitbesteed werk gebruik te maken van de mogelijkheid om milieu-eisen te stellen aan het benodigde wagenpark (15% van de respondenten).

Duurzame energie en klimaatvriendelijk inkoopbeleid

Energie is een belangrijk onderwerp en dat is terug te zien in het gewicht van 20 punten dat er aan toe gekend is. Nederland heeft dan ook behoorlijke taakstellingen op zich genomen in internationaal verband. Bovendien zou onze lage ligging ons moeten stimuleren om maatregelen te nemen de klimaatverandering minstens te willen beperken. In het NMP4 zijn de volgende doelstellingen bijvoorbeeld voor de rijksdiensten neergelegd: 50% hernieuwbare energie in 2004, hetzij door eigen opwekking, hetzij door inkoop; energiegebruik klimaatneutraal in 2012 en een vergaande reductie van de NOx-emissies. Hoe vertalen lokale overheden dat?

Resultaten

Energie (gemiddelde totaalscore 43,8%)		Weging	Positief Antwoord
23	Koopt uw gemeente voor haar eigen gebruik (gebouwen, verlichting etc.) voor meer dan 10% en minder dan 100% groene stroom in?	1	29%
24	Of koopt uw gemeente voor haar eigen gebruik (gebouwen, verlichting, etc.) voor 100% groene stroom in?	2	52%
25	Koopt de gemeente voor meer dan 50% van haar gas 'groen'in?	1	13%
26	Stelt de gemeente de eis dat kernenergie en (bruin)kolen geen onderdeel zijn van de grijze stroom (deze vraag positief beantwoorden als de gemeente 100% groene stroom gebruikt)	1	63%
27	De gemeente heeft een Duurzame Energie Scan gedaan waardoor ze weet waar en hoe ze zelf schone energie kan opwekken.	2	60%
28	Er zijn gemeentelijke gebouwen die zelf energie opwekken (via zonne-energie of wind) of energie opslaan (via warmtepompen en aardwarmte).	2	36%
29	Uw gemeente plaats bij apparatuur met 'standby-knop' zogenaamde 'standby-killers'.	1	9%
30	Verlaging van het energiegebruik is een kwaliteitseis bij de aanschaf van ICT apparatuur en kopieermachines	2	58%
31	Uw gemeente heeft meetbare doelen gesteld voor energiebesparing voor bijna alle openbare gebouwen.	2	40%
32	De gemeente heeft een concreet uitvoeringsplan om verouderde armaturen en lampen voor openbare verlichting te vervangen door energie-efficiënte systemen.	2	62%
33	Uw gemeente gebruikt voor de verlichting van haar gebouwen voor meer dan 90% lampen met een A of B-label.	2	37%
34	De gemeente is lid van het Klimaatverbond	2	37%
35	Alle internationale reizen die voor en door gemeentelijke medewerkers en bestuurders gemaakt worden, worden gecompenseerd middels Trees for Travel of ander compensatiefonds	1	2%

Eerste indrukken

- **Groene stroom niet altijd vanzelfsprekend**

19% van de gemeente koopt geen groene stroom in. Toch voert 39% van deze gemeenten duurzaamheid als uitgangspunt bij het inkoopbeleid.

Een aantal gemeenten geeft aan door middel van aandelen in Huisvuilcentrale of het kopen van deelname certificaten toch een score op deze vraag te "verdienen". Dat is niet wat we vragen. Bovendien wanneer wel het belang van het opwekken van groene energie gezien wordt, waarom dat dan niet ook vertalen in de afname van die energie. Geen score daarom, wel een kleine correctie omdat het beter is dan niets doen.

- **Duurzame Energie-scan leidt vaker tot duurzame opwekking**

Van de gemeenten die zelf duurzame energie opwekken (36%) scoort 70% positief op de vraag of zij een DE-scan hebben laten uitvoeren. Van de gemeenten die zelf geen duurzame energie opwekken heeft evengoed nog 48% wel een DE-scan laten doen. Geen garantie dus.

- **Standby killer (nog) niet populair**

Er is veel publiciteit over de zogeheten standby-killer. Toch past slechts 9% van de gemeenten die toe. Misschien omdat gemeenten ervan uit gaan dat de medewerkers zelf de standby-knop weten te vinden?

- **Klimaatverbondgemeenten stoppen energie in klimaat**

Gemeenten die lid zijn van het Klimaatverbond scoren gemiddeld 60% hoger op het cluster van de energie-vragen! (respectievelijk 11,5 punten tegenover 7,2 punten). Oorzaak of gevolg? In ieder geval een duidelijke relatie!

Duurzame bosproducten

Hout en papier (vooral het laatste) wordt in grote hoeveelheden gebruikt in de gemeentelijke omgeving. Kiezen voor gecertificeerde producten (zoals FSC-hout en -papier) draagt concreet bij aan het in standhouden van bossen, zowel in Europa als in de Derde Wereld. De maximum score is hier 10 punten.

Resultaten

Hout/papier (gemiddelde totaalscore 44,1%)		Weging	Positief Antwoord
36	Schrijft de gemeente voor haar eigen projecten voor alleen gebruik te maken van (tropisch) hardhout met het FSC keurmerk (zowel bij bouwprojecten als bij groenvoorzieningen)	2	59%
37	Schrijft de gemeente voor haar eigen projecten voor alleen gebruik te maken van naaldhout en plaatmateriaal (waarin naaldhout is verwerkt) met het FSC keurmerk (zowel bij bouwprojecten als bij groenvoorzieningen)	2	43%
38	Wordt FSC-gecertificeerd hout en houtproducten standaard in gemeentelijke <i>bestekken</i> voorgeschreven	1	44%
39	Heeft de gemeente een procedure om tijdens of na de loop van het bouwproces te controleren of er daadwerkelijk FSC-hout is toegepast?	1	30%
40	Het personeel wordt regelmatig geïnformeerd over hoeveelheden en kwaliteiten gebruikt papier en mogelijkheden om op papier te besparen	1	45%
41	Meer dan 50% van het papier dat de gemeente gebruikt is recycled papier	1	27%
42	Papier van de gemeente is niet chloorgebleekt	1	65%

43	Papier van de gemeente dat niet van recycling afkomstig is heeft wel het FSC keurmerk	1	26%
----	---	---	-----

Eerste indrukken

- **Uitgangspunten vertalen zich ook in de bestekken**

Van de gemeenten die positief scoorden op vragen 36 en/of 37 vertaalt 73% dit ook in de gemeentelijke bestekken. Opvallend is hierin dat er ook twee gemeenten zijn die FSC-hout niet als uitgangspunt hanteren, maar dit wel in de gemeentelijke bestekken opnemen.

- **Controle op uitvoering niet vanzelfsprekend**

Gemeenten controleren lang niet altijd of wat er in de bestekken ten aanzien van FSC-hout wordt opgenomen ook uitgevoerd wordt. Slechts 58% voert die checkt daadwerkelijk uit (dit is 30% van het totaal van de respondenten). Hier zou wel eens veel mis kunnen gaan.

- **Archivaris dwarsboomt gerecycled papier**

Er kwamen veel reacties over gerecycled papier. De wet op de archivering maakt gebruik hiervan niet mogelijk voor gemeenten. (Dat is dus niet zo mooi voor de 27% van de gemeenten waar meer dan 50% van het papier gerecycled papier is...)

De bezwaren zijn deels ook terecht: papier dat bewaard dient te worden moet aan allerlei eisen voldoen ten aanzien van zuurtegraad, houtpercentages etc. Maar voor heel veel papier en vele drukwerken is de bewaareis niet van toepassing. Dus gemeenten die nog steeds denken dat het niet kan: neem eens contact op met een gemeente die aangeeft gerecycled papier te gebruiken.

- **Papier zonder chloor populair, FSC-papier nog onbekend**

65 % van de gemeenten gebruikt papier dan niet met chloorgebleekt is. 35% gebruikt dus nog steeds chloorgebleekt papier! Dat is echt niet meer nodig, er zijn zoveel alternatieven.

FSC-papier geniet nog relatief weinig bekendheid. Ede: "Bestaat er wel een FSC-keurmerk voor papier? Dit geldt namelijk alleen voor de herbebossing volgens de leverancier". Overigens scoort Ede wel positief op de vraag of zij papier met FSC-keurmerk heeft op aangegeven van de leverancier.

Gelukkig weet 25% van de gemeenten het FSC-papier inmiddels te vinden.

Duurzaam sparen en beleggen

Dit is echt een pioniersgebied. Bijna alle gemeenten hebben geld (ook als waarborg voor hun goed functioneren...). Volgens de wet hebben ze de mogelijkheid een deel te beleggen en is men verder vrij in de keuze van aanbieder(s) van financiële producten.⁵ Op dit terrein worden drie vragen gesteld die bij positief antwoorden samen 9 punten kunnen opleveren.

⁵ COS Nederland werkte in samenwerking met CREM aan een onderzoek op dit gebied dat binnenkort gepubliceerd zal worden. De Provincie Utrecht en SenterNovem doen ook onderzoek. Het onderzoeksrapport vanuit het PREDO-programma gestart binnen de provincie Utrecht gaf al aan dat de wet FIDO ruimte biedt voor Duurzaam Sparen en Beleggen.

Resultaten

Financiën (gemiddelde totaalscore 4,2%)		Weging	Positief Antwoord
44	De gemeente beheert een deel, maar minder dan 5% van haar financiële reserves op duurzame wijze.	3	4%
45	De gemeente beheert minstens 5% van haar financiële reserves op duurzame wijze	5	3%
46	De gemeente onderzoekt mogelijkheden om via haar verzekeringsbeleid bij te dragen aan duurzame ontwikkeling	4	2%

Eerste indrukken

- **Duurzaam Sparen en Beleggen nauwelijks aan de orde**

Een item waar nog nauwelijks gemeenten gebruik van maken. Een hardnekkig misverstand is dat velen menen dat het voor gemeenten onmogelijk is om te beleggen op grond van de wet FIDO. Deze wet stelt welliswaar beperkingen aan de mogelijkheden die overheden hebben om te beleggen, maar maakt het niet onmogelijk. Er zijn al veel gemeenten die FIDO-proof beleggen en sinds kort kunnen gemeenten ook bij verschillende Banken FIDO-proof duurzame beleggingen verkrijgen.

De meeste beleggingen hebben momenteel wellicht een duurzaam financieel rendement maar van de mogelijkheid om ook een duurzaam maatschappelijk rendement te verkrijgen wordt nog nauwelijks gebruik gemaakt.

Verder kwam het volgende protest uit *Renkum*: *"..We beleggen echter niet duurzaam. Dit omdat er substantieel niet te beleggen valt"...*

Hoewel er zeker meer gemeenten zijn zonder reserves, zullen er ook altijd gemeenten zijn die wel tijdelijke reserves aanhouden. Voor hen is verduurzaming mogelijk.

Ook merken een aantal gemeenten op dat zij geen reserves aanhouden, maar deze liever investeren in duurzame oplossingen. Daarmee zouden de vragen die wij over duurzaam sparen en beleggen stellen niet relevant zijn en zou een waardering op dit onderdeel met in totaal 9 punten maximaal niet navanant zijn. Omdat dit beleidsveld nog in de kinderschoenen staat en de impact groot kan zijn menen wij dat de koplopers op dit gebied terecht stevig beloond worden. De overige duurzame oplossingen komen bij de andere onderdelen van de benchmark tot uiting in eventuele score.

Duurzame inrichting van openbare ruimte

Duurzaam groenbeheer is op zich een bekend terrein. Verharding is een enorme kostenpost (wegenonderhoud) dat veel materiaal betreft en waar op het gebied van duurzaamheid, nog veel te doen is. Omdat dit vooral een technisch en specifiek terrein is waar moeilijk te generaliseren valt is het aantal te behalen punten relatief bescheiden: maximaal 8.

Resultaten

Groen en verharding (gemiddelde totaalscore 26%)		Weging	Positief Antwoord
47	Chemische bestrijdingsmiddelen zijn bij openbaar groenbeheer en onderhoud van de bestrating verboden	2	42%
48	De gemeente heeft zich aangesloten bij het project 'duurzamer onkruidbeheer verhardingen' zodat er wel wordt gewerkt aan minder gebruik van gif	1	36%

49	Heeft de gemeente zich aangesloten bij de certificering 'duurzaam terreinbeheer'?	1	9%
50	Haalt uw gemeente in het certificeringsschema 'duurzaam terreinbeheer' het certificaat zilver of goud?	1	7%
51	De gemeente gebruikt, indien het alternatief beschikbaar is, in de groenvoorziening bij voorkeur biologisch geteelde bollen, planten en bomen.	1	24%
52	Bij het gebruik van natuursteen, verzekerd de gemeente zich dat bij de productie ervan geen kinderarbeid is gebruikt	2	24%

Eerste indrukken

- **Chemische bestrijdingsmiddelen moeilijk uit te roeien**

42% van de gemeenten geeft aan geen chemische bestrijdingsmiddelen te gebruiken. Overigens is er daarnaast een redelijk aantal dat aangeeft selectief chemisch te bestrijden op verhardingen.

Van de gemeenten die aangaven geen chemische onkruidbestrijdingsmiddelen te gebruiken neemt 52% deel aan het project duurzamer onkruidbeheer. Van de gemeenten die wel chemische onkruidbestrijdingsmiddelen zeggen te gebruiken geeft slechts 24% aan dit te doen.

- **Certificering Duurzaam Terreinbeheer langzaam in opmars**

De vragen 49 en 50 (heeft de gemeente zich aangesloten bij de certificering 'duurzaam terreinbeheer'? respectievelijk. 'Haalt uw gemeente in het certificeringsschema 'duurzaam terreinbeheer' het certificaat zilver of goud?') kunnen door maar weinig gemeenten positief beantwoord worden. We zijn niet heel streng geweest: er zijn gemeenten die niet deelnemen aan de certificering (vraag 49) maar wel vonden dat ze zilver of goud zouden halen en dus bij de vraag daarover (vraag 50) toch positief konden antwoorden. We verwachten een snelle toename van de deelnemers aan het certificeringstraject Duurzaam Terreinbeheer.

- **Natuursteen en kinderarbeid gaan niet samen**

Veel gemeenten zeiden geen natuursteen te gebruiken. Dit wekt wat twijfels op gezien de vele pleintjes en (bordes)trappen waar natuursteen wordt toegepast. 24% van de gemeenten weet zich verzekerd van natuursteen waarbij de winning zonder kinderarbeid plaats vond (vraag 52).

Eerlijke bedrijfskleding

Bedrijfskleding is een belangrijk thema, niet in het minst omdat hier heel duidelijke sociale criteria een rol spelen, denk bijvoorbeeld aan kinderarbeid, maar ook mensenrechten in het algemeen (zoals recht op deelname aan een vakbond, op een minimumloon e.d.). In een internationaliserende wereld is dat wezenlijk om te garanderen. Daarom is er een maximum score van 9 punten voor dit blok mogelijk.

Resultaten

Bedrijfskleding (gemiddelde totaalscore 20,5%)		Weging	Positief Antwoord
53	De gemeenteraad onderschrijft de stelling dat bedrijfskleding moet voldoen aan de normen zoals geformuleerd door de Fair Wear Foundation.	2	21%

54	Minimaal 70 procent van het bedrijfskledingbudget bij bedrijven wordt besteed bij bedrijven die een goede en onafhankelijke helder controleerbare gedragscode hebben op het gebied van arbeidsnormen en milieu	2	20%
55	Meer dan 0% maar minder dan 5% van het inkoopvolume van bedrijfskleding bestaat uit milieuvriendelijk geproduceerde materialen	1	20%
56	Tussen de 5 en 10% van het inkoopvolume van de bedrijfskleding bestaat uit milieuvriendelijke geproduceerde materialen	2	9%
57	Meer dan 10% van het inkoopvolume van de bedrijfskleding bestaat uit milieuvriendelijk geproduceerde materialen	3	13%
58	Bij katoenen producten wordt – waar mogelijk – gekozen voor ongebleekt katoen	1	10%
59	De fournituren behorende bij ingekochte kleding (allerlei extra's, zoals knopen, ritsen e.d.) bevatten geen pvc's en gegalvaniseerde stoffen.	1	14%

- **Fair Wear Foundation in opmars**

21% van de gemeenten hanteert eerlijke kleding, zoals uitgewerkt door de Fair Wear Foundation, als uitgangspunt voor de inkoop van bedrijfskleding (vraag 53). 82% van hen beantwoordt de vraag of duurzaamheid uitgangspunt van het inkoopbeleid is, eveneens met ja. Van de gemeenten die de eerlijke kleding nog niet als uitgangspunt hanteert heeft 43% wel duurzaamheid als uitgangspunt in haar inkoopbeleid. Hier is dus nog veel te winnen.

Opvallend is dat 32% van de gemeenten die eerlijke kleding niet als uitgangspunt hanteert (negatief scoren op vraag 53) wel aangeeft eerlijke handel als uitgangspunt bij de inkoop te betrekken (respons op vraag 2). Van de gemeenten die positief scoren op de vraag of de gemeenteraad de stelling onderschrijft dat bedrijfskleding moet voldoen aan de normen zoals geformuleerd door de Fair Wear Foundation, geeft 53% aan eerlijke handel als uitgangspunt voor haar inkoopbeleid te hanteren. Hier zou een sterkere correlatie logisch zijn.

- **Niet alleen woorden ook daden**

Van de gemeenten die eerlijke kleding als norm onderschrijven besteden aanmerkelijk meer (86%) hun kledingbudget bij leveranciers die een heldere en controleerbare gedragscode hebben op het gebied van arbeidsnormen en milieu. Van de gemeenten die die norm niet onderschrijven, besteedt namelijk slechts 9% meer dan 70% van haar kledingbudget bij dergelijke leveranciers.

- **Milieuvriendelijkheid van kleding onvoldoende item**

Ten aanzien van de vragen over de milieuvriendelijkheid van de bedrijfskleding (vragen 55 t/m 59) is nauwelijks correlatie te ontdekken. Veel gemeenten houden dergelijke gegevens niet bij, hier is dan ook sprake van grove schattingen. Willen we hier meer over kunnen zeggen is nader onderzoek nodig.

Schoon schoonmaken

Schoonmaakmiddelen hebben een enorme impact op het milieu. Daar zijn ze ook voor gemaakt. Ze lossen zaken op, zorgen dat ze in het riool komen of in de afvalbak. Dat je daar op kan en moet letten is duidelijk en daarmee is de mogelijkheid om 9 punten voor dit blok te scoren gerechtvaardigd.

Resultaten

Schoonmaak (gemiddelde totaalscore 44,9%)		Weging	Positief Antwoord
60	Het schoonmaakbedrijf van uw gemeente besteedt aandacht aan milieuzorg, en heeft een ISO 14001 of EMAS certificaat.	3	36%
61	De dagelijkse reiniging wordt vooral uitgevoerd met microvezel doekjes	3	60%
62	Meer dan 50% van de schoonmaakmiddelen die worden gebruikt dragen het Europese Ecolabel of daaraan gelijkwaardig (bijv. Nordic Swan, Duitse Blauwe Engel)	3	39%

- **Een schone wereld te winnen**

Hoewel op dit thema het hoogst wordt gescoord van de 8 onderzochte productgroepen, vallen de resultaten tegen. De vragen zijn namelijk eenvoudig daar is weinig interpretatieverschil op mogelijk. Een enkele gemeente geeft in de kantlijn aan dat het microvezeldoekje welliswaar gebruikt wordt, maar dat dit beter kan..... Andere interpretatieverschillen doen zich niet voor.

Het ligt in de verwachting dat de scores op dit thema de komende jaren aanmerkelijk op zullen lopen omdat de certificering steeds meer gevraagd wordt (en schoonmaakbedrijven zich ook laten certificeren). Bovendien groeit ook vanuit de aandacht voor verbetering van de arbeidsomstandigheden de aandacht voor de schadelijkheid van schoonmaakproducten.

Duurzame catering

De liefde gaat door de maag... maar gaat dat ook op als het om koffie, chocolademelk of thee gaat.? Het lijken kleine zaken, zo in de marge. Maar tel maar eens op hoeveel koffie we drinken en kijk eens naar het belang van de koffiehandel voor honderduizenden, zo niet miljoenen kleine boeren. Duurzame koffie is niet van gisteren, maar van de toekomst. En de FairTrade organisatie heeft een ruime en nog immer groeiende keuze.

Resultaten

Catering (gemiddelde totaalscore 21%)		Weging	Positief Antwoord
63	Meer dan 90% van de koffie (inclusief de koffie uit de automaten) is van Max Havelaar/FairTrade	1	45%
64	Meer dan 90% van de koffie (inclusief de koffie uit de automaten) is biologisch	1	19%
65	Meer dan 90% van de chocolademelk (vaak beschikbaar via de automaten) is Max Havelaar/Fair Trade	1	17%
66	Meer dan 90% van de chocolademelk is biologisch	1	8%
67	Meer dan 90% van de thee is van het keurmerk van Max Havelaar/FairTrade.	1	22%
68	Meer dan 90% van de thee is biologisch.	1	14%

Eerste indrukken

- **'Zuivere koffie' meer als symbool voor solidariteit dan milieuvriendelijkheid**

Al lange tijd zetten verschillende groepen uit de samenleving zich in om gemeenten te bewegen koffie (en later ook thee) van het Max-Havelaar keurmerk te schenken. We zien hier dat 45% van de gemeenten deze "zuivere" koffie schenkt (en 22% de "zuivere" thee). Gemeenten geven hier nadrukkelijk uiting aan hun voorbeeldfunctie. Een enkele

gemeente gaf aan dat door efficiëntiemaatregelen de Max Havelaar koffie het veld heeft moeten ruimen. Gemeente Heemskerk: "In verband met reorganisatie en kostenbesparing is bijvoorbeeld voor de kantine gekozen voor 'reguliere' goedkopere producten."

Opvallend is dat de biologische varianten in minder gemeenten geschonken worden. Wellicht te verklaren omdat Max-Havelaar koffie (ongeveer gelijktijdig met de rietsuiker) symbool stond voor verbetering van sociale omstandigheden en uiting geven aan solidariteit wereldwijd. Aandacht voor biologische teelt en productie dateert van latere periode.

Kantine

Naast de hoofdvragenlijst 'Duurzaam Inkopen' vroegen we gemeenten die één of meerdere kantines bezitten, de kantinevragenlijst in te vullen.

Gemeenten beantwoordden deze vragenlijst vanuit verschillende denkwijzen. Hierdoor is het niet mogelijk om voor deze vragenlijst een betrouwbare analyse uit te voeren. Voorzichtig zijn er enkele conclusies te trekken. Gemeenten die aangaven wel een kantine te hebben maar geen van de vragen met ja konden beantwoorden laten we noodgedwongen buiten beschouwing. Van de 63 ingestuurde vragenlijsten betrekken we de 37 waar minimaal één vraag positief beantwoord kon worden.

Gemeenten die geen score hebben zullen in veel gevallen wel een kantine hebben maar daar alleen koffie/thee serveren. Ongetwijfeld glipten er daarmee gemeenten tussendoor die wel een uitgebreidere kantine hebben maar daar geen aspecten van duurzaamheid die wij vragen uitvoeren.

Opgemerkt wordt dat bij de gemeenten die wel een of meer vragen positief beantwoordden, ook nog een aantal gemeenten zullen zijn die niet scoren op vragen omdat ze het product überhaupt niet hebben, dit beïnvloedt de gegevens eveneens negatief.

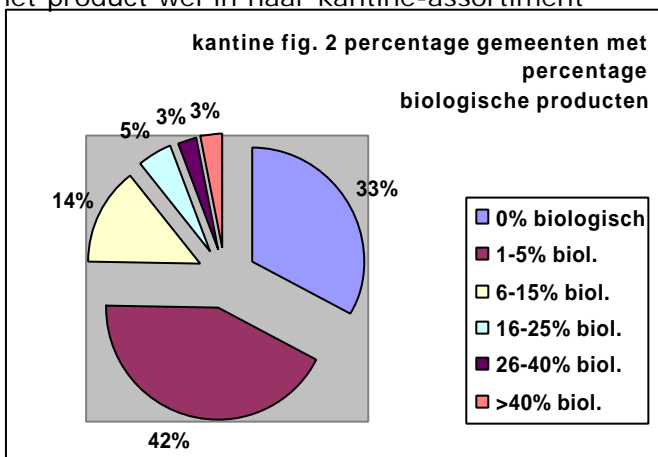
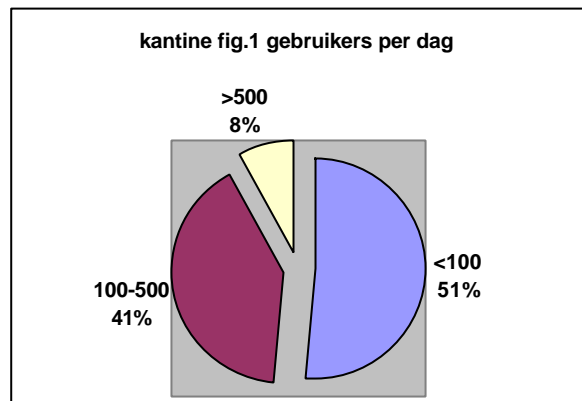
De volledige vragenlijst met de scores is in de annexes bij deze rapportage opgenomen.

Enkele gegevens kunnen we wel voorzichtig analyseren, omdat deze minder vertekend worden doordat de vraag niet van toepassing was. In figuur 1 ziet u de verdeling naar grootte van de kantine uitgedrukt in gebruikersaantallen.

Producten

Ten aanzien van de vragen over de producten valt op dat 30% van de respondenten melk van biologische oorsprong in haar kantine schenkt. Direct op de voet gevolgd door karnemelk met 27%.

Van de overige producten is het beeld minder betrouwbaar omdat onduidelijk is of de gemeente het product wel in haar kantine-assortiment



voert.

Percentage aan biologische producten

Hoewel de deelnemersgroep klein is geeft figuur 2 wel een beeld van de percentages die besteed worden aan biologische producten t.o.v. het totale voedingsbudget voor de kantine. Het budget is hierbij inclusief de automatenkoffie. Tweederde van de

respondenten geeft daarmee aan in ieder geval iets aan biologische producten te besteden!

Kantines naar verwachting snel duurzamer

Op basis van de antwoorden van de gemeenten die één of meer vragen positief beantwoorden kunnen we voorzichtig concluderen dat er snel voortgang zal worden geboekt. 65% van deze gemeenten geeft namelijk aan in een volgende aanbesteding in het programma van eisen een percentage op te nemen van het voedingsbudget dat aan biologische producten besteed moet worden.

6 Trends en opmerkingen

Koopt koploper Tilburg dan 'duurzaam in'?

In de rapportage van de Lokale Duurzaamheidsmeter 2005, stond bijna dezelfde kop. Daar stond: "Is koploper Tilburg dan 'duurzaam'?".

Wat we toen aangaven is nu niet zoveel anders. We kunnen concluderen dat Tilburg ten opzichte van andere gemeenten veel investeert in duurzaam inkopen. Waar veel gemeenten op enkele productgroepen goed of redelijk scoren doet Tilburg over de breedte mee. Dat geldt overigens ook voor de gemeenten die vlak achter Tilburg in de ranglijst staan. De verschillen zijn daar ook niet heel groot.

We zien Tilburg veel doen aan communicatie over het waarom van de keuzen die de stad maakt. En dat is waar in veel gemeenten nog veel te winnen valt.

Een gemeente is meer dan een groep ambtenaren die met wethouder en steun van de gemeenteraad hard werken aan vooruitstrevend beleid. Het gaat ook om de bewoners en het bedrijfsleven. Zonder goede uitleg van het waarom van het duurzaam inkopen is het moeilijk om draagvlak voor duurzaamheid te (be)houden.

Veel verbeteringen nog mogelijk en ook verwacht

Tegelijkertijd zien we in de scores een heel grote groep die nog maar aan het begin staat van de aandacht voor duurzaam inkopen. Gemeente Oss bijvoorbeeld gaf aan:

"Duurzame ontwikkeling komt in Oss steeds meer op de kaart. Duurzaam inkopen is hierbij een van de dingen waaraan aandacht besteed gaat worden. Veel van de vragen die in deze lijst staan, staan dus nog op de planning om binnenkort op te worden gepakt. Door de absoluutheid van de vragen, 'ja' of 'nee', is hier echter iedere keer met 'nee' beantwoord. Een correctie zou hier op zijn plaats zijn."

En er waren meer gemeenten die dit aangaven. De groei van het aantal gemeenten dat bijvoorbeeld de deelnemersverklaring van SenterNovem tekent wijst ook in die richting. We verwachten dan ook dat in de komende periode gemeenten snel voortgang zullen boeken. Het besef van de noodzaak en ook de breed ervaren wenselijkheid om als overheid ook in het inkoopbeleid invulling te geven aan de voorbeeldfunctie stemt hoopvol.

Kloppen de resultaten wel?

We hebben natuurlijk nog geen compleet beeld met een deelname van 22% van de gemeenten. Maar de campagne Duurzaam Inkopen van de Lokale Duurzaamheidsmeter beleefde pas haar eerste jaar, en we gaan door.

De resultaten en conclusies zijn dan ook voorlopig.

We horen vaak dat de ingeleverde gegevens niet betrouwbaar zouden zijn. "Ambtenaren geven te positieve scores en maatschappelijke groepen zijn overdreven kritisch". Onze ervaring is dat de vragenlijsten redelijk precies worden gevolgd en dat er bij twijfel vragen gesteld worden aan ons. Wanneer de invuller het "gewoon niet weet hoe de gemeente op een vraag scoort" dan vult hij/zij nee in. Ook krijgen we opmerkingen en voorstellen voor correcties bij de vragenlijsten meegestuurd. De opmerkingen en correctievoorstellen helpen ons bij het analyseren van de resultaten. Ook bieden de correcties gemeenten de gelegenheid om de veelal gewenste nuancering op de

antwoorden aan te brengen.

Correctie en nuanceringen

Het was bij de vragenlijst Duurzaam Inkopen mogelijk met maximaal 9 punten de resultaten te beïnvloeden. Wanneer de indiener van de vragenlijst vond dat de vragen de gemeente geen recht doen, bijvoorbeeld omdat de gemeente beleid uitvoert op het gebied van duurzaam inkopen waarover geen vraag wordt gesteld, dan was er de mogelijkheid hierop positief te corrigeren. Uiteraard met ongeveer 2 tot 3 punten (afhankelijk van het gewicht dat gemeenten eraan toe wilde kennen) per correctie. Deelnemers konden ook 'negatief' corrigeren. Bijvoorbeeld als de gemeente 'zegt' maatregelen te nemen maar zich er niet aan houdt.

De voorgestelde correcties en opmerking zijn beoordeeld op relevantie en er werd gekeken of er geen overlap met andere vragen was. Uiteindelijk resulteert dit in wel overwogen toevoegingen op de gescoorde punten.

U kunt bijvoorbeeld de correctievoorstellen van Tilburg (+6 punten) en Alkmaar (+0) naast elkaar leggen om een indruk te krijgen.

Zijn we te negatief?

Misschien. Veel vragen kunnen we niet stellen. Eenvoudig omdat beantwoording te veel tijd zou vragen. Maar ook omdat we alleen vragen kunnen stellen die voor (bijna) alle gemeenten relevant zijn. Om die reden hebben we de vragenlijst Kantine dan ook losgekoppeld van de brede vragenlijst Duurzaam Inkopen. In de eindrapportage najaar 2007 zullen we ook kritisch kijken naar de invloed van de vragen over bijvoorbeeld vliegreizen en het leasen van auto's op de resultaten, omdat veel gemeenten aangaven dat deze vragen niet van toepassing zijn.

We zien dat veel kleinere gemeenten een correctie naar boven zouden willen omdat veel van het beleid niet geformaliseerd is, maar wel tussen de oren van de ambtenaren zit. Vaak horen we dan dat "we het in de praktijk wel doen, maar niet in een beleidsplan hebben vastgelegd." Hierachter zitten ook overwegingen die met de relatief hoge kosten van het ontwikkelen van beleid te maken hebben.

We vinden niet dat we hiermee kleinere gemeenten te kort doen. Gemeenten die in de Lokale Duurzaamheidsmeter hoog scoren, investeren ook veel. Lagere scores sluiten veelal aan bij zwak beleid.

Rol van de politiek

De 'duale raad', een stelsel dat de democratisch gekozen lokale volksvertegenwoordiger een centrale rol in de politieke aansturing van de gemeente geeft, is een brede groep betrokken mensen. In alle gemeenten is bezuinigen een grote taakstelling. 'Nieuw beleid' is daarom moeilijk vorm te geven en lijkt vooral mogelijk te zijn als er co-financiering of inverdieneffecten tegenover staan. Grote gemeenten beschikken veelal over meer mogelijkheden om de breedte en complexiteit van werkvelden in kaart te brengen. Voor kleinere gemeenten is die ruimte veel beperkter. Er worden harde keuzen gemaakt. Snel rendement, korte investeringslijnen en heldere producten zijn het credo. Dit kan op gespannen voet staan met aandacht voor veranderingen richting duurzaamheid.

Duurzaamheid vraagt om lange adem en structurele veranderingen.

Duurzaam Inkopen vraagt om aandacht voor proces, geduld en inzicht in de langere termijn. Dat lijkt niet van deze 'tijd'.

Professionalisering van de inkoop en het opkomen van samenwerkingsverbanden die

voor meerdere gemeenten de inkoop regelen bieden kansen voor meer aandacht voor Duurzaam Inkopen. Maar dan moet de raad daar wel de kaders voor scheppen. In het vervolg van de campagne Duurzaam Inkopen zullen we deze raad dan ook meer gaan betrekken in de aandacht voor duurzaamheid in het inkoopbeleid.

Campagne Duurzaam Inkopen gaat verder, doet u mee?

Zoals eerder aangegeven zullen we in ieder geval tot najaar 2007 verder inzetten op verhogen van het aantal deelnemers aan de Benchmark. De samenwerkingspartners gaan verder op verschillende "productgroepen" en hopen u daarbij weer tegen te komen. Najaar 2007 verwachten we te kunnen laten zien dat duurzaam inkopen inderdaad verdere vormen aanneemt.

ANNEXES

Samenwerkingsverband binnen de benchmark Duurzaam Inkopen

Binnen de benchmark Duurzaam Inkopen werken onderstaande organisaties samen:



de 12 provinciale Milieufederaties



Samenvatting vragenlijst Duurzaam Inkopen

No		Weging / maximum Score	Gemiddelde score 2006
	Algemeen beleid	7	2.78=39,7%
1	Duurzaam inkopen uitgangspunt beleid	1	50%
2	Eerlijke handel (Fair Trade) uitgangspunt beleid	1	37%
3	Deelnemersverklaring duurzaam inkopen getekend	2	33%
4	Kosten aankoop, gebruik en besparingen producten gezamenlijk uitgangspunt	2	59%
5	Budget voor meerprijs duurzame producten beschikbaar	1	9%
	Algemeen proces	6	2.41=40,2%
6	Criteria duurzaaminkopen wegen mee in aanbesteding	2	61%
7	Criteria duurzaam inkopen voor alle inkopen	1	23%
8	Belangrijkste partijen werken samen bij elke aanbesteding (ook afd. Milieu)	2	32%
9	(Inkoop)medewerkers doen mee aan scholing	1	34%
	Communicatie en externe betrekkingen	7	1.37=19,5%
10	Gemeente stimuleert duurzaam inkopen bij anderen	1	29%
11	Bij relatiegeschenken en kerspakketten biologische en fairtrade producten	1	24%
12	Bij relatiegeschenken en versieringen bloemen van minimaal milieukeur MPS	1	2%
13	Groene energie gestimuleerd bij burgers	1	38%
14	Duurzaam sparen en beleggen gestimuleerd bij werknemers	1	6%
15	Besluiten aanbestedingen breed gecommuniceerd bij gebruikers en organisatie	1	36%
16	Kledingwinkels worden opgeroep om te werken aan eerlijke kleding	1	2%
	Wagenpark/dienstauto's	9	2.88=31,9%
17	Eigen (gemeentelijke) mobiliteit wordt aangepakt	1	58%
18	Schonere auto's al in bezit	2	40%
19	Alle nieuwe auto's van efficiëntere A en B label	2	32%
20	Komende twee jaar gemeentelijke diesel voor meer dan 50% aan roetfilter	2	34%
21	Auto's worden geleased van groene lease bedrijven	1	3%
22	Voor uitbesteed werk (afval/groen bv.) eisen aan milieu voor wagens	1	15%
	Energie	20	8.75=43,8%
23	Meer dan 10 en minder dan 100% groene stroom voor de gemeente	1	29%
24	100% groene stroom voor de gemeente	2	52%
25	Meer dan 50% gas voor de gemeente is 'groen'	1	13%
26	Voorwaarden (geen kernenergie/kolen) aan grijze stroom gesteld	1	63%
27	Duurzame energiescan uitgevoerd in de gemeente	2	60%
28	Zelf duurzame energie opwekken of energie opslaan in/rond gemeentelijke gebouwen	2	36%
29	Standby-knop wordt automatisch aangepakt met 'standby-killers'	1	9%
30	Bij aanschaf ICT apparatuur, kopieermachines verlaging energiegebruik kwaliteitseis	2	58%
31	Meetbare doelen energiebesparing gemeentelijke gebouwen	2	40%
32	Uitvoeringsplan energiebesparing openbare verlichting actueel	2	62%
33	Meer dan 90% verlichting in gebouwen van gemeente A of B efficiënt	2	37%
34	Gemeente lid van het klimaatverbond	2	37%
35	Internationale reizen klimaatgecompenseerd	1	2%
	Hout en papier	10	4.41=44,1%
36	Alleen hardhout eigen gebruik van FSC keurmerk	2	59%
37	Naaldhout en plaathout ook alleen van FSC keurmerk	2	43%
38	FSC verplichting staat in gemeentelijke bestekken	1	44%
39	Controle dat hout FSC gekeurd is wordt steeds uitgevoerd	1	30%
40	Voorlichting naar personeel over papier en papierbesparing	1	45%
41	Meer dan 50% papier gemeente is recycled	1	27%
42	Papier van de gemeente is niet chloorgebleekt	1	65%
43	Niet recycled papier is van FSC keurmerk	1	26%

	Financien	9	0.375=4,2%
44	Een deel, minder dan 5%, financien duurzaam belegd	3	4%
45	Een deel, 5% of meer, financien duurzaam belegd	5	3%
46	Verzekeringen mogelijk ook duurzaam, wordt onderzocht	4	3%
	Groen en verharding	8	2.1=26,0%
47	Geen chemische bestrijdingsmiddelen openbaar groen en verharding	2	42%
48	Gemeente doet mee aan project duurzamer onkruidbeheer	1	36%
49	Gemeente doet mee aan certificering duurzaam terreinbeheer	1	9%
50	Gemeente gaat voor zilver of goud in certificaat duurzaam terreinbeheer	1	7%
51	Biologische bollen, planten en bomen hebben voorkeur bij gemeente	1	24%
52	Bij gebruik natuursteen zeker geen kinderarbeid betrokken	2	24%
	Bedrijfskleding	9	1.85=20,5%
53	Eerlijke kleren (zoals Fair Wear Foundation) uitgangspunt	2	21%
54	>70% van bedrijfskleding budget van bedrijven met gedragscode	2	20%
55	Meer dan 0% maar minder dan 5% bedrijfskleding milieuvriendelijk materiaal	1	20%
56	Tussen 5% en 10% bedrijfskleding milieuvriendelijk materiaal	2	9%
57	Meer dan 10% bedrijfskleding milieuvriendelijk materiaal	3	13%
58	Katoenen producten ongebleekt	1	10%
59	Furnituren niet pvc of met gegalvaniseerd (met metaal) materiaal	1	14%
	Schoonmaak	9	4.04=44,9%
60	Schoonmaakbedrijf voor gemeente gecertificeerd milieuvriendelijk	3	36%
61	Dagelijkse reiniging vooral met microvezeldoekjes	3	60%
62	Meer dan 50% schoonmaakmiddelen van Ecolabel	3	39%
	Catering	6	1.26=21,0%
63	Meer dan 90 % koffie van Max Havelaar/Fair Trade	1	45%
64	Meer dan 90% koffie met EKO keurmerk	1	19%
65	Meer dan 90-% van de melkchocolade van Max Havelaar/Fair Trade	1	17%
66	Meer dan 90% melkchocolade met EKO keurmerk	1	8%
67	Meer dan 90% van de thee van Max Havelaar/Fair Trade	1	22%
68	Meer dan 90% van de thee met EKO keurmerk	1	14%
	Informatieve organisatievraag	0	nvt
69	Uw inkoopbeleid is geheel gecentraliseerd	0	13%
70	Uw inkoopbeleid is grotendeels gecentraliseerd	0	18%
71	Uw inkoopbeleid is gedeeltelijk centraal en gedeeltelijk decentraal georganiseerd	0	46%
72	Uw inkoopbeleid is grotendeels decentraal georganiseerd	0	14%
73	Uw inkoopbeleid is geheel decentraal georganiseerd	0	3%
74	Uw gemeente heeft een kantine (bij ja, svp kantinevragen beantwoorden)	0	-
	Totaal	100	32.2=32,2%

We hebben ook vragen over de kantine, los van deze 'duurzaam inkopen' lijst, maar er wel mee verbonden.

Vragenlijst Kantine			
	Het aantal lunchgebruikers in de kantines waarover de vragen zijn beantwoordt bedraagt.	Weging	Aantal gemeenten dat positief scoort
1	0-100	0	19 = 51%
2	100-500	0	15 = 40,5%
3	meer dan 500	0	3 = 8%
4	Meer dan 50% van de sappen die aangeboden worden is van Max Havelaar/Fair Trade origine	2	1 = 2,7%
5	Meer dan 50% van de sappen die aangeboden worden is biologisch	2	1 = 2,7%
6	Meer dan 25% van het fruit dat aangeboden wordt is van Max Havelaar/Fair Trade	2	1 = 2,7%
7	Meer dan 50% van het fruit dat aangeboden wordt is biologisch	2	1 = 2,7%
8	Meer dan 50% van de chocola en snoep, koekjes en pepermunt is afkomstig van Max Havelaar/Fair Trade	2	0 = 0%
De onderstaande producten in de kantine(s) zijn volledig vervangen door de biologische variant			
9	Melk	1	11 = 29,7%
10	Karnemelk	1	10 = 27%
11	Deserts	1	1 = 2,7%
12	Afbakbrood	1	3 = 8%
13	overig brood	1	3 = 8%
14	Kaas	1	3 = 8%
15	Vlees	1	1 = 2,7%
16	delen van de warme maaltijd	1	4 = 11%
Het percentage aan biologische producten van de totale financiële inkoop aan voeding (inclusief automatenkoffie) bedraagt:			
17	0%	0	12 = 33%
18	1 tot en met 5%	2	16 = 43%
19	6 tot en met 15% In termen van de systematiek van SenterNovem is 10% een actief niveau	4	5 = 14%
20	16 tot en met 25% In termen van de systematiek van SenterNovem is 20% een voorlopend niveau	6	2 = 5%
21	26 tot en met 40% In termen van de systematiek van SenterNovem is 30% een innovatief niveau	8	1 = 2,7%
22	40 tot en met 100%	10	1 = 2,7%
23	Bij de volgende aanbesteding neemt de gemeente in het programma van eisen een percentage van de financiële inkoop aan voeding dat biologisch wordt ingekocht, op. Het kan natuurlijk zo zijn dat de gemeente nog lopende contracten heeft en best met biologische catering aan de gang wil. Dat kan, door aan te geven dat bij een volgende aanbesteding/contract heel concreet wordt aangegeven hoeveel biologisch ingekocht dient te worden	2	24 = 65%